



## 1. สถานการณ์ทั่วไปและผลกระทบ

ท้ายเขื่อนเจ้าพระยา ระบายน้ำ 1598 ลบ.ม./วิ (เพิ่มขึ้น 98 ลบ.ม./วิ.) ท้ายเขื่อนป่าสักชลสิทธิ์ ระบายน้ำ 291 ลบ.ม./วิ (เพิ่มขึ้น 22 ลบ.ม./วิ.)

ท้ายเขื่อนพระรามหก ระบายน้ำ 504 ลบ.ม./วิ (เพิ่มขึ้น 15 ลบ.ม./วิ.)

บ้านเรือนประชาชนที่อยู่ริมแม่น้ำน้อย คลองบางหลวง คลองบางบาล และแม่น้ำเจ้าพระยาได้รับผลกระทบ

ประชาชนที่ได้รับผลกระทบ รวม 8 อำเภอ 97 ตำบล 511 หมู่บ้าน 19,623 หลังคาเรือน ดังนี้

1. เสนา 7 ตำบล 47 หมู่บ้าน 3,228 หลังคาเรือน
2. ผักไห่ 11 ตำบล 76 หมู่บ้าน 2,984 หลังคาเรือน
3. บางบาล 16 ตำบล 93 หมู่บ้าน 4,315 หลังคาเรือน
4. บางไทร 23 ตำบล 108 หมู่บ้าน 2,827 หลังคาเรือน
5. บางปะหัน 7 ตำบล 18 หมู่บ้าน 333 หลังคาเรือน
6. พระนครศรีอยุธยา 14 ตำบล 69 หมู่บ้าน 1,887 หลังคาเรือน
7. บางปะอิน 12 ตำบล 83 หมู่บ้าน 4,017 หลังคาเรือน
8. นครหลวง 7 ตำบล 17 หมู่บ้าน 32 หลังคาเรือน

(ข้อมูลจาก ปภ.จังหวัดพระนครศรีอยุธยา)

ไม่มีรายงานผู้เสียชีวิต

## 2. สถานบริการสาธารณสุขที่ได้รับผลกระทบ

โรงพยาบาลทั้งหมด 16 แห่งไม่ได้รับผลกระทบ รพ.สต.ทั้งหมด 206 แห่ง ได้รับผลกระทบ 3 แห่ง ได้แก่

อ.บางบาล 2 แห่ง ได้แก่ รพ.สต.วัดตะกู, บางหลวงโดด (เพิ่มจุดให้บริการทั้งสองแห่ง)

อ.เสนา 1 แห่ง ได้แก่ รพ.สต.หัวเวียง (เปิดให้บริการตามปกติ)

## 3. การเยี่ยมติดตามกลุ่มเปราะบางที่ต้องได้รับการดูแล (ยอดสะสม)

ออกเยี่ยมติดตามกลุ่มเปราะบาง 3,727 คน ดังนี้

เด็กอายุต่ำกว่า 1 ปี 476 คน

ผู้สูงอายุ 1921 คน

ผู้ป่วยโรคเรื้อรัง 899 คน

ผู้พิการ ตัดบ้านติดเตียง 200 คน

ผู้ป่วยโรคไตเรื้อรัง 49 คน

ผู้ป่วยจิตเวช 11 คน

ผู้สูงอายุติดบ้านติดเตียง 171 คน

การดูแลช่วยเหลือเป็นพิเศษ 444 คน ดังนี้

จ่ายยาและเวชภัณฑ์ 166 คน, จ่ายยาโรคเรื้อรัง 133 คน, เยียวยาจิตใจ 111 คน, เยี่ยมบ้าน 19 คน, มอบอุปกรณ์ป้องกันโรค 15 คน

ติดตรงหัวใจ	137	หลังคาเรือน	จ่ายยา/เวชภัณฑ์	สุขภาพจิตประเมิน/	จ่ายยาโรคเรื้อรัง	อื่นๆ
ผู้ป่วยติดเตียง	54	หลังคาเรือน	27	18	5	4
ผู้พิการ	38	หลังคาเรือน	21	15	1	1
ผู้สูงอายุ	45	หลังคาเรือน	16	18	3	8

## 4. การสนับสนุนของสำนักงานสาธารณสุขจังหวัดฯ

ยา whitfield 13,450 ตลับ , ยาตำราหลวง 1,700 ชุด, ยาทาแก้นุง 4,700 ซอง, มุ้ง 30 หลัง





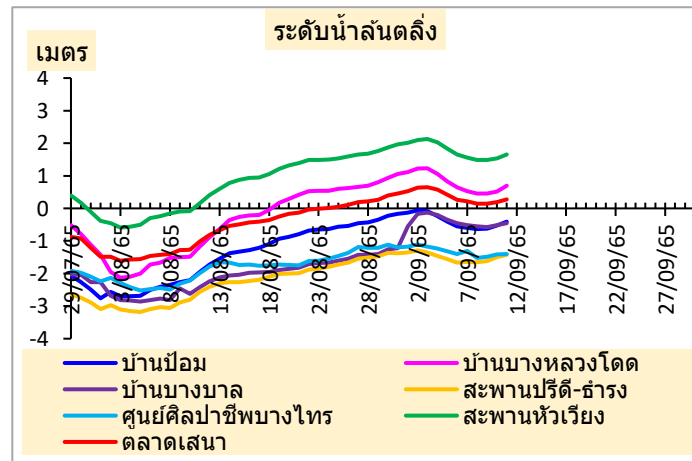
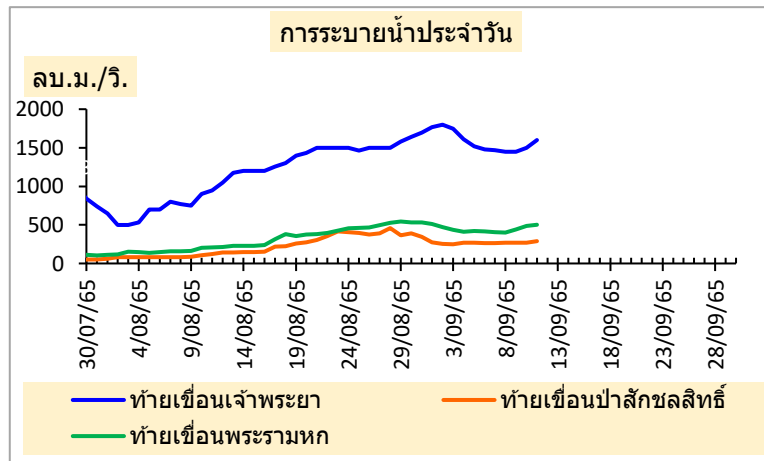
รายการยา/เวชภัณฑ์ที่มีการแจกจ่ายให้พื้นที่เพื่อรองรับสถานการณ์น้ำท่วม										
ลำดับ	รายการ	whitfield 20 g(ตลับ)				ยาตำราหลวง	รองเท้าบูท	ยาทาแก้มยุง	มุ้ง	ถุงมือยาง
	สนับสนุนจาก	สสจ.	รพ.อยุธยา	รพ.เสนา	รวม	ง(ชุด)	(คู่)	(ซอง)	(หลัง)	(คู่)
โรงพยาบาล										
1	พระนครศรีอยุธยา	-	-	-	-	-	-	-	-	-
2	เสนา	-	-	-	-	-	-	-	-	-
3	ท่าเรือ	600	750	-	1,350	-	-	-	-	-
4	สมเด็จพระสังฆราช(นครหลวง)	-	-	-	0	-	-	-	-	-
5	บางไทร	-	-	1,000	1,000	-	-	-	-	-
6	บางบาล	1,200	1,250	-	2,450	50	-	-	-	-
7	บางปะอิน	1,200	750	-	1,950	-	-	-	-	-
8	บางปะหัน	-	500	-	500	-	-	-	-	-
9	ผักไห่	-	-	-	0	-	-	-	-	-
10	ภาชี	-	-	-	0	-	-	-	-	-
11	ลาดบัวหลวง	-	-	-	0	-	-	-	-	-
12	วังน้อย	-	-	-	0	-	-	-	-	-
13	บางซ้าย	-	-	-	0	-	-	-	-	-
14	อุทัย	-	-	-	0	-	-	-	-	-
15	มหาราช	-	375	-	375	-	-	-	-	-
16	บ้านแพรก	-	375	-	375	-	-	-	-	-
	รวม	3,000	4,000	1,000	8,000	50	0	0	0	0
สำนักงานสาธารณสุขอำเภอ										
1	พระนครศรีอยุธยา	600	-	-	600	150	36	600	10	50
2	เสนา	1,100	-	-	1,100	550	12	500	-	-
3	ท่าเรือ	-	-	-	0	-	-	-	-	-
4	นครหลวง	-	-	-	0	-	-	-	-	-
5	บางไทร	1,850	-	-	1,850	150	87	1500	10	100
6	บางบาล	600	-	-	600	150	18	1100	-	-
7	บางปะอิน	600	-	-	600	150	27	500	-	-
8	บางปะหัน	-	-	-	0	-	-	-	-	-
9	ผักไห่	700	-	-	700	550	60	500	10	100
10	ภาชี	-	-	-	0	-	-	-	-	-
11	ลาดบัวหลวง	-	-	-	0	-	-	-	-	-
12	วังน้อย	-	-	-	0	-	-	-	-	-
13	บางซ้าย	-	-	-	0	-	-	-	-	-
14	อุทัย	-	-	-	0	-	-	-	-	-
15	มหาราช	-	-	-	0	-	-	-	-	-
16	บ้านแพรก	-	-	-	0	-	-	-	-	-
	รวม	5,450	-	-	5,450	1,700	240	4700	30	250



1. สถานการณ์ทั่วไปและผลกระทบ

ท้ายเขื่อนเจ้าพระยา ระบายน้ำ 1598 ลบ.ม./วิ (เพิ่มขึ้น 98 ลบ.ม./วิ.) ท้ายเขื่อนป่าสักชลสิทธิ์ ระบายน้ำ 291 ลบ.ม./วิ (เพิ่มขึ้น 22 ลบ.ม./วิ.)

ท้ายเขื่อนพระรามหก ระบายน้ำ 504 ลบ.ม./วิ (เพิ่มขึ้น 15 ลบ.ม./วิ.)



ประชาชนได้รับผลกระทบ (จากการสำรวจของหน่วยบริการสาธารณสุข)

ประชาชนได้รับผลกระทบ รวม 8 อำเภอ 107 ตำบล 438 หมู่บ้าน 15,429 หลังคาเรือน 47,414 คน

ไม่มีรายงานผู้เสียชีวิต

ลำดับ	อำเภอ	จำนวนที่ได้รับผลกระทบ				เสียชีวิต(ราย)		หมายเหตุ
		ตำบล	หมู่บ้าน	หลังคาเรือน	ประชาชน	รายใหม่	สะสม	
1	เสนา	17	50	3,023	7,811	0	0	
2	ผักไห่	15	40	645	1,143	0	0	
3	บางบาล	16	78	3,269	9,135	0	0	
4	บางไทร	23	99	2,697	8,196	0	0	
5	พระนครศรีอยุธยา	13	65	1,775	6,483	0	0	
6	บางปะอิน	12	81	3,712	13,719	0	0	
7	นครหลวง	5	10	29	93	0	0	
8	บางปะหัน	6	15	279	834	0	0	
	รวม	107	438	15,429	47,414	0	0	

2. สถานบริการสาธารณสุขที่ได้รับผลกระทบ

ลำดับ	อำเภอ	แห่ง	ลุ่มน้ำ	รพ.สต.ที่ได้รับผลกระทบ			หมายเหตุ
				ระดับ 1	ระดับ 2	ระดับ 3	
1	บางบาล	2	เจ้าพระยา		วัดตะกู บางหลวงโดด		
2	เสนา	1	แม่น้ำน้อย	หัวเวียง			

ระดับ 1 หมายถึง เปิดให้บริการได้ น้ำท่วมทางเข้าออกหรือน้ำท่วมสถานบริการ ประชาชนเข้ารับบริการได้

ระดับ 2 หมายถึง เพิ่มจุดให้บริการ น้ำท่วมสถานบริการ ประชาชนเข้ารับบริการได้ไม่สะดวก

ระดับ 3 หมายถึง ย้ายจุดให้บริการ น้ำท่วมสถานบริการ ประชาชนเข้ารับบริการไม่ได้



แบบรายงานสถานการณ์สาธารณภัย (Disaster) ด้านการแพทย์และสาธารณสุข

สำนักงานสาธารณสุขจังหวัดพระนครศรีอยุธยา

วันที่ 11 กันยายน 2565 เวลา 12.00 น.

ประเภทสาธารณภัย ภัยจากอุทกภัย

การเปิดศูนย์ปฏิบัติการฉุกเฉินการด้านการแพทย์และสาธารณสุข (Public Health Emergency Operation Center : PHEOC)

ระดับจังหวัด  ไม่มี

มี

เปิดเมื่อวันที่ 1 กันยายน 2565

ปิดเมื่อวันที่

1.สถานการณ์และผลกระทบ

1.1 สถานการณ์ทั่วไป

ประชาชนได้รับผลกระทบ รวม 8 อำเภอ 107 ตำบล 438 หมู่บ้าน 15,429 หลังคาเรือน 47,414 คน

1.2 พื้นที่ที่ได้รับผลกระทบ (จากการสำรวจของหน่วยบริการสาธารณสุข)

อำเภอ	ตำบล	จำนวนทั้งหมด		จำนวนที่ได้รับผลกระทบ			วันที่ประกาศ เขตภัยพิบัติ
		หมู่บ้าน	หลังคาเรือน	หมู่บ้าน	หลังคาเรือน	ประชากร (คน)	
บางไทร	บางไทร	10	1608	6	163	255	
บางไทร	ไม้ตรา	13	1147	7	316	720	
บางไทร	กระแจะ	5	443	5	110	560	
บางไทร	บ้านกลึง	9	505	1	36	140	
บางไทร	แคออก	4	234	4	93	167	
บางไทร	ช้างน้อย	5	295	5	54	164	
บางไทร	บ้านแปง	3	220	3	88	334	
บางไทร	สนามไชย	8	625	8	367	1105	
บางไทร	โคกช้าง	7	763	3	88	281	
บางไทร	บ้านม้า	8	1056	4	96	291	
บางไทร	หน้าไม้	4	239	4	93	284	
บางไทร	กกแก้วบูรพา	6	556	5	17	61	
บางไทร	บางพลี	5	629	4	90	246	
บางไทร	ไผ่พระ	8	546	0	0	0	
บางไทร	บ้านเกาะ	6	409	5	117	351	
บางไทร	ห่อหมก	4	514	4	169	674	
บางไทร	แคตก	5	303	5	105	310	
บางไทร	ช่างเหล็ก	4	418	4	52	193	
บางไทร	บางอีโต้	5	420	5	185	649	
บางไทร	ราชคราม	5	549	5	104	356	
บางไทร	ช่างใหญ่	3	474	3	45	108	

อำเภอ	ตำบล	จำนวนทั้งหมด		จำนวนที่ได้รับผลกระทบ			วันที่ประกาศ เขตภัยพิบัติ
		หมู่บ้าน	หลังคาเรือน	หมู่บ้าน	หลังคาเรือน	ประชากร (คน)	
บางไทร	ช้างใหญ่ (คัคณางค์)	1	377	1	20	80	
บางไทร	โพธิ์แดง	4	384	4	213	639	
บางไทร	เชียงรากน้อย	4	327	4	76	228	
เสนา	มารวิชัย	5	684	0	0	0	
เสนา	บางนมโค	11	4179	5	252	813	
เสนา	เจ้าเจ็ด	7	1138	0	0	0	
เสนา	สามกอ	8	2616	0	0	0	
เสนา	บ้านแพน	9	899	9	568	1562	
เสนา	หัวเวียง	13	1186	11	860	1654	
เสนา	บ้านโพธิ์	12	941	10	564	1110	
เสนา	รางจรเข้	7	697	3	216	787	
เสนา	บ้านแถว	7	846	-	-	-	
เสนา	ชายนา	7	1098	0	0	0	
เสนา	สามตุ่ม	10					
เสนา	ลาดงา	9	854	0	0	0	
เสนา	ดอนทอง						
เสนา	บ้านหลวง	6	703	0	0	0	
เสนา	เจ้าเสด็จ	6	599	0	0	0	
เสนา	บ้านกระทุ่ม	10	560	9	408	1385	
เสนา	เทศบาลเมือง	4	1053	3	155	500	
ผักไห่	นาคู	8	621	0	0	0	
ผักไห่	หนองน้ำใหญ่	11	1343	0	0	0	
ผักไห่	บ้านแค	8	910	0	0	0	
ผักไห่	ลาดน้ำเค็ม	6	643	0	0	0	
ผักไห่	ท่าดินแดง	8	555	8	249	556	
ผักไห่	ดอนลาน	6	627	0	0	0	
ผักไห่	กุฎี	12	689	9	75	0	
ผักไห่	ลำตะเคียน	5	403	0	0	0	
ผักไห่	จักรราช	6	606	0	0	0	
ผักไห่	ลาดชิด	10	936	0	0	0	
ผักไห่	หน้าโคก	7	516	0	0	0	
ผักไห่	อมฤต	11	478	12	137	0	
ผักไห่	บ้านใหญ่	6	603	6	139	348	
ผักไห่	ผักไห่	12	1234	5	45	239	
ผักไห่	โคกช้าง	5	445	0	0	0	
บางปะอิน	เกาะเกิด	7	591	7	313	1110	
บางปะอิน	บ้านแพ้ง	4	537	3	211	930	

อำเภอ	ตำบล	จำนวนทั้งหมด		จำนวนที่ได้รับผลกระทบ			วันที่ประกาศ เขตภัยพิบัติ
		หมู่บ้าน	หลังคาเรือน	หมู่บ้าน	หลังคาเรือน	ประชากร (คน)	
บางปะอิน	บ้านพลับ	5	479	5	281	1171	
บางปะอิน	บ้านโพ	9	709	9	569	1695	
บางปะอิน	บางประแดง	9	538	8	168	584	
บางปะอิน	บางกระสั้น	17	5074	14	512	1205	
บางปะอิน	คลองจิก	8	3548	1	20	32	
บางปะอิน	ตลาดเกรียบ	8	719	7	153	510	
บางปะอิน	บ้านเลน	12	3671	12	1094	5470	
บางปะอิน	ขนอนหลวง	5	532	5	134	442	
บางปะอิน	วัดยม	8	773	5	76	184	
บางปะอิน	บ้านหว่า	7	1049	5	181	386	
บางบาล	วัดตะกุก	9	515	9	409	1074	
บางบาล	กบเจา	8	647	3	73	239	
บางบาล	บางหัก	8	450	7	199	526	
บางบาล	บางหลวงโตด	4	206	4	153	438	
บางบาล	บ้านกุ่ม	9	1120	9	668	1668	
บางบาล	พระขาว	7	1218	6	48	139	
บางบาล	บางชะนี	5	557	5	369	1072	
บางบาล	น้ำเต้า	8	1085	8	527	1641	
บางบาล	ทางช้าง	6	324	6	217	564	
บางบาล	บางบาล	5	305	1	8	17	
บางบาล	บ้านคลัง	7	594	7	237	771	
บางบาล	ไทรน้อย	10	670	3	65	200	
บางบาล	วัดยม	5	586	1	24	94	
บางบาล	มหาพราหมณ์	10	1403	4	55	230	
บางบาล	บางหลวง	5	278	5	217	462	
บางบาล	สะพานไทย	5	720	0	0	0	
นครหลวง	บางระกำ	6	1092	3	7	19	
นครหลวง	คลองสะแก	5	515	2	9	37	
นครหลวง	ปากจั่น	6	984	2	8	23	
นครหลวง	พระนอน	7	549	2	4	9	
นครหลวง	บ่อโพง(รพ.)	4	1358	1	1	5	
พระนครศรีอยุธยา	ภูเขาทอง	4	633	4	453	1910	
พระนครศรีอยุธยา	บ้านใหม่	9	1217	8	405	1735	
พระนครศรีอยุธยา	คลองตะเคียน	13	1019	6	307	1103	
พระนครศรีอยุธยา	เกาะเรียน	7	690	7	146	470	
พระนครศรีอยุธยา	บ้านรุน	4	405	4	128	215	
พระนครศรีอยุธยา	คลองสระบัว	6	1108	3	73	225	





### 1.2 การจัดตั้งศูนย์พักพิง (ถ้ามี)

ที่	ชื่อศูนย์พักพิง	จำนวนผู้รับบริการ	รายละเอียด
1	-	-	-
2	-	-	-
3	-	-	-

### 1.3 ผลกระทบทางด้านชีวิต

#### ประชาชน

ด้านชีวิต	จำนวน(ราย)	รายละเอียด / ระบุสาเหตุ
1.เสียชีวิต	-	-
2.ได้รับบาดเจ็บ	-	-

#### บุคลากรสาธารณสุข

ด้านชีวิต	จำนวน(ราย)	รายละเอียด / ระบุสาเหตุ
1.เสียชีวิต	-	-
2.ได้รับบาดเจ็บ	-	-

1.4 ทะเบียนผู้เสียชีวิตจากอุทกภัย จังหวัดพระนครศรีอยุธยา

ที่	วันที่ รายงาน	ชื่อ - สกุล	เพศ	อายุ	เชื้อชาติ	บ้านเลขที่	หมู่	ตำบล	อำเภอ	อาชีพ/ ลักษณะงานที่ทำ	วันที่ เกิดเหตุ	วันที่ ตาย	วันที่ พบศพ	วันที่ นำเริ่มท่วมน ในรอบปัจจุบัน
-----	------------------	-------------	-----	------	-----------	------------	------	------	-------	--------------------------	--------------------	---------------	----------------	---

1

โรคประจำตัว ความพิการ ..... ประวัติการดื่มสุรา ..... ความเชี่ยวชาญ/ความลึกของน้ำจุดเกิดเหตุ .....

สาเหตุ / รายละเอียดการเสียชีวิต .....

สถานที่เสียชีวิต / สถานที่พบศพ .....

2

โรคประจำตัว ความพิการ ..... ประวัติการดื่มสุรา ..... ความเชี่ยวชาญ/ความลึกของน้ำจุดเกิดเหตุ .....

สาเหตุ / รายละเอียดการเสียชีวิต .....

สถานที่เสียชีวิต / สถานที่พบศพ .....

3

โรคประจำตัว ความพิการ ..... ประวัติการดื่มสุรา ..... ความเชี่ยวชาญ/ความลึกของน้ำจุดเกิดเหตุ .....

สาเหตุ / รายละเอียดการเสียชีวิต .....

สถานที่เสียชีวิต / สถานที่พบศพ .....

4

โรคประจำตัว ความพิการ ..... ประวัติการดื่มสุรา ..... ความเชี่ยวชาญ/ความลึกของน้ำจุดเกิดเหตุ .....

สาเหตุ / รายละเอียดการเสียชีวิต .....

สถานที่เสียชีวิต / สถานที่พบศพ .....

### 1.5 สถานบริการที่ได้รับผลกระทบ

ระดับ 1 หมายถึง เปิดให้บริการได้ น้ำท่วมทางเข้าออกหรือน้ำท่วมสถานบริการ ประชาชนเข้ารับบริการได้

ระดับ 2 หมายถึง เพิ่มจุดให้บริการ น้ำท่วมสถานบริการ ประชาชนเข้ารับบริการได้ไม่สะดวก

ระดับ 3 หมายถึง ย้ายจุดให้บริการ น้ำท่วมสถานบริการ ประชาชนเข้ารับบริการไม่ได้

อำเภอ	ชื่อสถานบริการ	ระดับ(1-3)	ผลกระทบที่ได้รับ	วันที่สถานการณ์คลี่คลาย
บางบาล	รพ.สต.วัดตะกุก	ระดับ 2	น้ำท่วมสถานบริการ ประชาชนเข้ารับบริการได้ไม่สะดวก ระดับน้ำจากพื้นชั้นล่างลึก 105 ซม. เพิ่มจุดบริการให้ประชาชนเพื่อความสะดวกในการรับบริการที่ศาลาริมทางเข้าวัดตะกุก 	
บางบาล	รพ.สต.บางหลวงโตด	ระดับ 2	น้ำท่วมสถานบริการ ประชาชนเข้ารับบริการได้ไม่สะดวก ระดับน้ำจากพื้นชั้นล่างลึก 120 ซม. เพิ่มจุดบริการให้ประชาชนเพื่อความสะดวกในการรับบริการที่ป้อมตำรวจจุดกอไผ่ ต.บางหลวงโตด 	
เสนา	รพ.สต.หัวเวียง	ระดับ 1	น้ำท่วมบริเวณรอบนอกอาคารประมาณ 7 ซม.เปิดให้บริการตามปกติ 	

## 2. การดำเนินการทางด้านการแพทย์และสาธารณสุข

### 2.1 ทีมปฏิบัติการด้านการแพทย์

ทีมปฏิบัติการด้านการแพทย์ที่เข้าปฏิบัติงานและให้ความช่วยเหลือในพื้นที่

วันที่	อำเภอ	สถานที่ให้บริการ	จำนวนทีมปฏิบัติการ								
			Thailand EMT	MERT	Mini MERT	หน่วยแพทย์เคลื่อนที่	CDCU/JIT	MCATT	SEhRT	MSERT	อื่นๆ
4 ก.ย.65	บางปะอิน	รพ.สต.ในพื้นที่/รพ			11						

คำนิยาม :

Thailand EMT = Thailand Emergency Medical Team (ทีมปฏิบัติการฉุกเฉินทางการแพทย์และสาธารณสุขในภาวะภัยพิบัติ)

MERT = Medical Emergency Response Team (ทีมปฏิบัติการฉุกเฉินทางการแพทย์ระดับตติยภูมิ)

Mini MERT = Mini Medical Emergency Response Team (ทีมปฏิบัติการฉุกเฉินทางการแพทย์ระดับอำเภอ)

หน่วยแพทย์เคลื่อนที่ = หน่วยแพทย์หรือทีมแพทย์ที่ออกให้บริการนอกสถานพยาบาล

SRRT = Surveillance and rapid response team (ทีมเฝ้าระวังสอบสวนเคลื่อนที่เร็ว)

CDCU = Communicable Disease Control Unit (หน่วยปฏิบัติการควบคุมโรคติดต่อ)

JIT = Joint Investigation team (ทีมปฏิบัติการสอบสวนควบคุมโรค)

MCATT = Mental Health Crisis Assessment and Treatment Team (ทีมให้การช่วยเหลือเยียวยาจิตใจผู้ประสบภาวะวิกฤต)

SEhRT = Special Environmental Health Response Team (หน่วยปฏิบัติการเฉพาะกิจด้านอนามัยสิ่งแวดล้อม)

MSERT = Medical Supportive Emergency Response Team (ทีมวิศวกรฉุกเฉิน)

อื่นๆ = ทีมสนับสนุนภาคเอกชนหรือหน่วยงานอิสระ เช่น มูลนิธิ กู้ชีพ เป็นต้น



### 2.3 การประเมินคุณภาพจิต

วันที่	อำเภอ	จำนวน ผู้เข้ารับบริการ (ราย)	ผลการให้บริการ (ราย)			
			ภาวะปกติ	ภาวะเครียดระดับ มากขึ้นไป	ภาวะเสี่ยงต่อ ภาวะซึมเศร้า	ภาวะเสี่ยงต่อการ ฆ่าตัวตาย
27 ส.ค. 65	พระนครศรีอยุธยา	19	19	0	0	0
29 ส.ค. 65	พระนครศรีอยุธยา	30	30	0	0	0
2 ก.ย. 65	พระนครศรีอยุธยา	12	12			

4 ความต้องการสนับสนุนเวชภัณฑ์ เคมีภัณฑ์ ทรัพยากร

วันที่รายงาน 11 กันยายน 2565		วันที่ร้องขอ					
		หน่วยงาน					
		ผู้ประสาน					
		โทรศัพท์					
ลำดับ	รายการ	หน่วย					
1	เครื่องยั้งชีพ / ถุงยั้งชีพ	ชุด / ถุง					
2	รองเท้ายาง	คู่					
3	น้ำดื่ม	โหล					
4	ถุงดำ	แพค					
5	ยาทาแก้นุง	ซอง					
6	มุ้ง	หลัง					
7	เสื้อชูชีพ	ตัว					
8	ยาน้ำกัดเท้า	ตลับ					
9	ยาดำราหลวง/ยาชุดน้ำท่วม	ชุด					
10	ถุงมือ	กล่อง					
11	เรือพาย + พาย	ลำ					
12	ยาทาแก้ผื่นคัน	โหล					
13	ยาหยอดตา	โหล					
14	แผ่นพับน้ำท่วม	แผ่น					
15	คู่มือคำแนะนำป้องกันโรค	เล่ม					
16	Mask	กล่อง					



5. กิจกรรมที่ร่วมดำเนินการกับองค์กรปกครองส่วนท้องถิ่น ภาคเอกชน มูลนิธิ ฯลฯ

วัน เดือน ปี	อำเภอ	สถานที่ปฏิบัติงาน	ลักษณะกิจกรรม	จำนวน
1-ก.ย.-65	พระนครศรีอยุธยา	ต.ภูเขาทอง	รองนายแพทย์สสจ.พระนครศรีอยุธยาและสสอ.พระนครศรีอยุธยา ออกติดตามเยี่ยม เจ้าหน้าที่รพ.สต.ภูเขาทอง	6 หลังคาเรือน
			และประชาชนที่ได้รับผลกระทบจากอุทกภัย เพื่อแจกจ่ายยาสามัญประจำบ้าน และซีฟู้ดกึ่งน้ำกักเก็บที่ ม.2,ม.4	6 หลังคาเรือน
1-ก.ย.-65	พระนครศรีอยุธยา	ชุมชนตำบลสวนพริกม.1-3	รพ.สต.บ้านเพนียดออกหน่วยร่วมกับสมาชิกองค์การบริหารส่วนตำบลสวนพริกออกสำรวจ	15 ชุด
			สถานการณ์ระดับน้ำและมอบยาสามัญประจำบ้านและยาป้องกันน้ำกัดเท้าแก่ประชาชนที่ได้รับผลกระทบ	
31-ส.ค.-65	พระนครศรีอยุธยา	ชุมชนตำบลสวนพริกม.1-3	รพ.สต.บ้านเพนียดออกหน่วยร่วมกับสมาชิกองค์การบริหารส่วนตำบลสวนพริกออกสำรวจ	50 ชุด
			สถานการณ์ระดับน้ำและมอบยาป้องกันน้ำกัดเท้าแก่ประชาชนที่ได้รับผลกระทบ	
27-ส.ค.-65	บางบาล	ตำบลวัดตะกู	นายอำเภอบางบาลลงพื้นที่ตรวจเยี่ยมศูนย์อพยพประชาชน หมู่ที่ 7 และ หมู่ 3,9 ตำบลวัดตะกู มอบถุงยังชีพ	100 ชุด
16-ส.ค.-65	เสนา	หอประชุมอำเภอเสนา	มอบถุงยังชีพพระราชทาน สมเด็จพระเจ้าน้องนางเธอ เจ้าฟ้าจุฬาภรณวลัยลักษณ์ อัครราชกุมารี	701 ชุด
			กรมพระศรีสวางควัฒน วรขัตติยราชนารี	
16-ส.ค.-65	บางบาล	วัดอินทาราม ต.ทางช้าง	นายนิพนธ์ บุญญามณี รมต.ช.มหาดไทย ตรวจเยี่ยมผู้ประสบอุทกภัย ต.ทางช้างและ ต.วัดตะกู มอบถุงยังชีพ	120 ชุด
			จนท.รพ.สต.ทางช้าง , วัดตะกู ออกร่วมหน่วยปฐมพยาบาล / ดูแล ปชช.ที่มาร่วมงาน	

กลุ่มงานพัฒนายุทธศาสตร์สาธารณสุข

สำนักงานสาธารณสุขจังหวัดพระนครศรีอยุธยา

โทรศัพท์ 035241520 ต่อ 123/106 หรือ 081-7803636